

“Uno pensaba que era mentira, pensaba que era un sueño, que estaba uno soñando (...) la CHEC fue la única que nos salvó aquí, porque de resto uno aburrido por acá”

Saulo Calvo Castro

Vereda El Rosario
Riosucio / Caldas

[Testimonio completo >](#)



Inicio



Perfil de la



empresa

Nuestra Empresa

GRI: 2-1

Historia CHEC

Durante sus primeros años de fundación CHEC emprendió grandes luchas, en medio de la topografía del Eje Cafetero, para lograr la electrificación de las municipalidades de esta región. Es así, como se hizo cargo de las pequeñas plantas de generación existentes en la época, hoy llamadas Plantas Menores y sus incipientes redes de distribución para alumbrado público. Posteriormente, con una admirable labor de ingeniería caldense y de sus trabajadores, construye las actuales plantas mayores: Ínsula, Esmeralda y San Francisco.

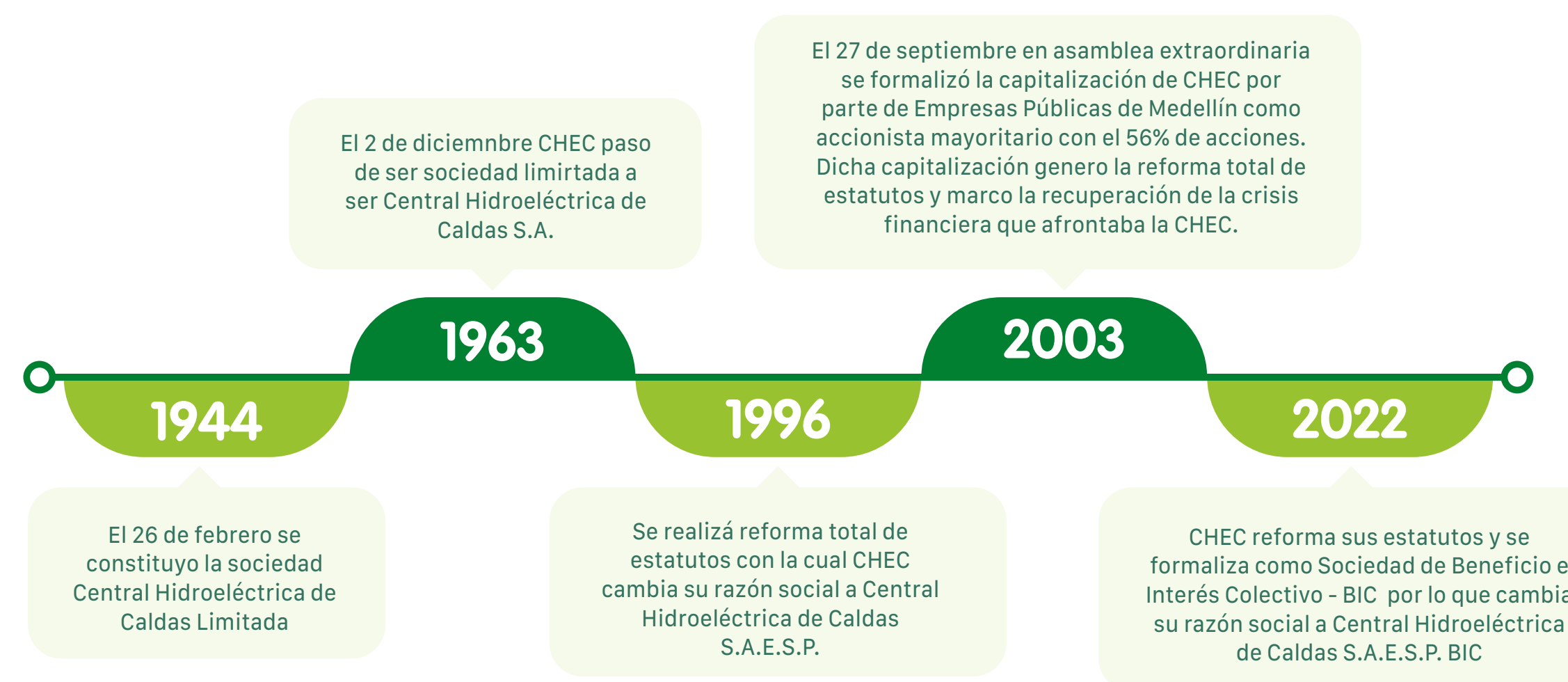
Luego, con un sistema de generación consolidado, sus esfuerzos fueron dirigidos a la construcción de redes para la transmisión y distribución de energía, haciendo énfasis en la operación y mantenimiento de los sistemas, en la atención de la demanda creciente de energía y estableciendo los esquemas de prestación del servicio, con lo que se logró ampliar notablemente la cobertura.

Es así como después de muchas décadas de dedicación y trabajo incansable por brindar a sus clientes un servicio con calidad se consolida una empresa que hace presencia en tres líneas del negocio de energía del país, generación, distribución y comercialización.

Con la capitalización del Grupo Empresarial EPM en el año 2003 se logra emprender una serie de proyectos que hoy hacen una empresa con mayor responsabilidad con el entorno y el mercado, incorporando criterios de Responsabilidad Social en sus actuaciones y decisiones con la convicción de que esto los conduce a la Sostenibilidad Empresarial.

En el año 2022 CHEC se formaliza como Sociedad de Beneficio e Interés Colectivo – BIC.

Hitos históricos CHEC



CHEC Filial del Grupo EPM

El Grupo EPM es un grupo empresarial colombiano con inversiones en gran parte del territorio nacional (Colombia) e internacional (Bermudas, México, Guatemala, El Salvador, Panamá y Chile), el cual actúa en los sectores de energía eléctrica, gas, agua y saneamiento. En el año 2003 EPM compra a CHEC junto con otras empresas y crea EPM inversiones S. A. CHEC participa como empresa filial dentro del Grupo Empresarial EPM en el sector de energía eléctrica.

Grupo·epm®

7 países **8** negocios **45** empresas

 Generación de energía	 Transmisión de energía
 Distribución de energía	 Gas
 Provisión de agua	 Gestión de aguas residuales
 Gestión de residuos sólidos	 Comercialización de nuevas soluciones



Conozca más: <http://www.grupo-epm.com/site/>

Detalles Organizacionales

- ▶ **Nombre de la empresa:** Central Hidroeléctrica de Caldas S.A. E.S.P. Beneficio e interés Colectivo
- ▶ **Sigla:** CHEC S.A.E.S.P BIC
- ▶ **Número de Identificación Tributaria:** NIT: 890.800.128-6
- ▶ **ágina web:** www.chec.com.co
- ▶ **Teléfono:** +57 6 8899000
- ▶ **Marca:**



- ▶ **Ubicación sede central:** Manizales – Caldas: Estación Uribe- Km 2 Salida a Chinchiná.
- ▶ **Países donde opera:** solamente en Colombia

GRI: 2-6

Sector donde desarrolla las actividades

Según el Estándar Global de Clasificación Industrial (GIC S®), CHEC hace parte del sector que presta servicios públicos de energía

Sector	Industry	Industry	Sub-Industry
55	Utilities	5510 Utilities	551010 Electric Utilities

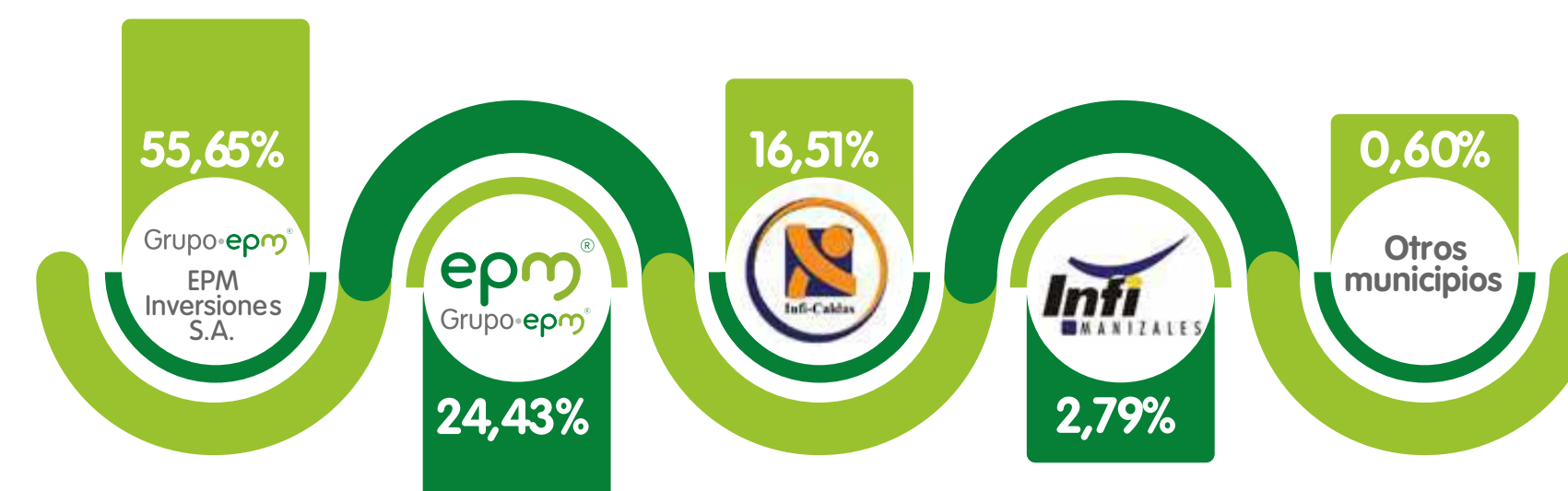
Fuente: <https://www.unm.edu/~maj/Security%20Analysis/GICS.pdf>

Naturaleza Jurídica de la empresa

La Central Hidroeléctrica de Caldas S.A. E.S.P. Beneficio e interés Colectivo (BIC) es una sociedad anónima comercial de nacionalidad colombiana, clasificada como Empresa de Servicios Públicos Mixta, con autonomía administrativa, patrimonial y presupuestal, sometida al régimen general aplicable a las empresas de servicios públicos domiciliarios y a las normas especiales que rigen las empresas del sector eléctrico.

Principales Accionistas:

Los principales accionistas son EPM Inversiones S.A. con el 55,65%, EPM E.S.P con el 24,43%, InfiCaldas con el 16,51%, el porcentaje restante de accionistas está compuesto por municipios de los departamentos de Caldas y Risaralda. Asimismo, el capital se encuentra conformado por 14.361.622 acciones de valor nominal COP 1.000 cada una, las cuales están totalmente suscritas y pagadas.



Área de influencia y mercado CHEC

Colombia

Extensión territorial

1.141.748 Km²
(Instituto Geográfico Agustín Codazzi – IGAC)

Población 2023:

52.156.244
Proyección DANE 2018 – 2035 (Proyecciones de Población a nivel municipal. Periodo 2018 – 2035)

Área de influencia CHEC

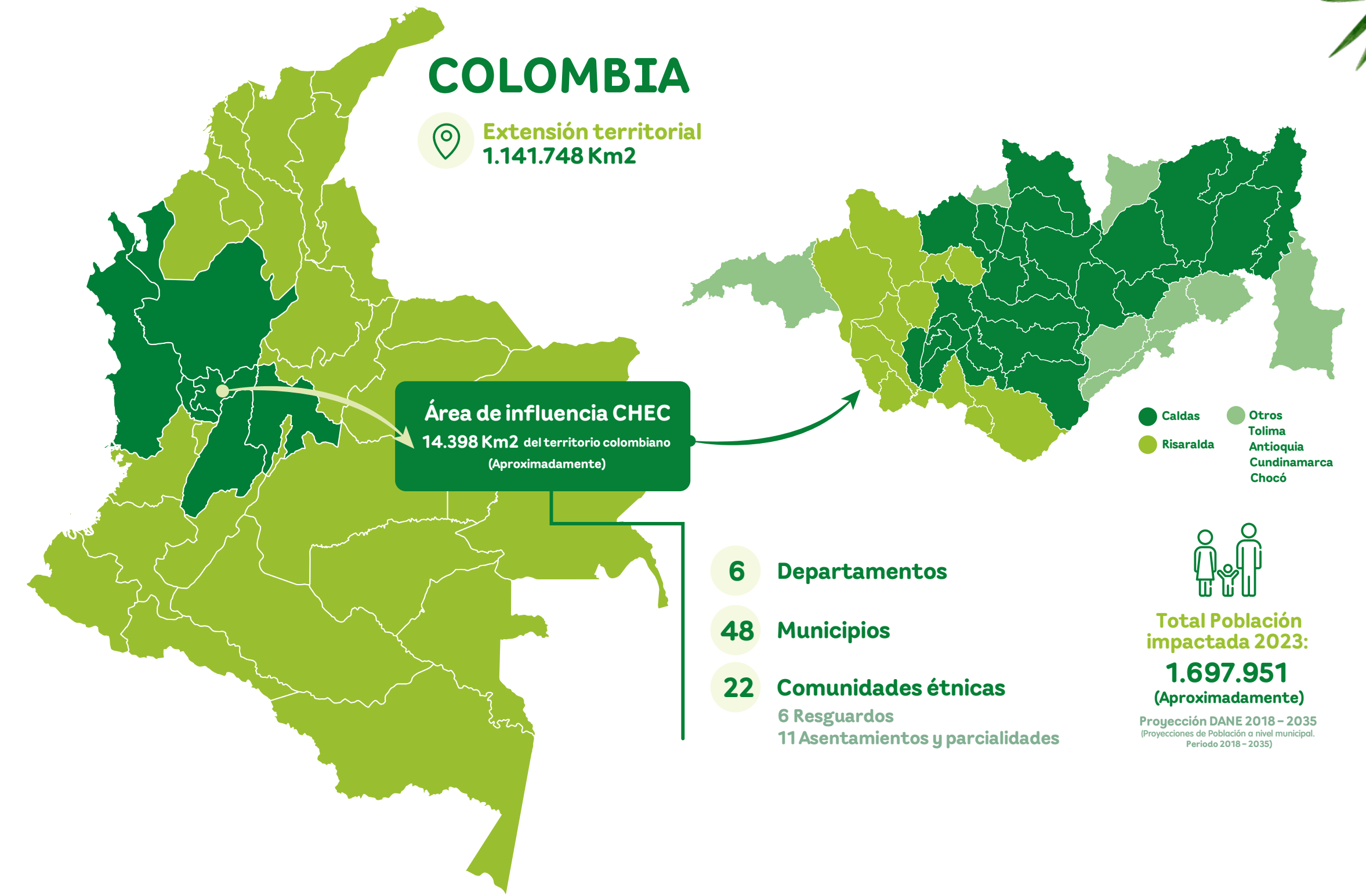
CHEC presta sus servicios en las zonas urbanas y rurales de los departamentos de Caldas, Risaralda, Quindío, Tolima, Cundinamarca, Antioquia, Choco y Valle del Cauca.

Extensión territorial

- ▶ 11.596 Km² del territorio colombiano (Aproximadamente)
- ▶ Departamentos: 6 Departamentos (Caldas, Risaralda, Tolima, Cundinamarca, Antioquia y Choco)
- ▶ Municipios: 48 Municipios
- ▶ Comunidades étnicas: 22 (10 resguardos y 11 Asentamientos y parcialidades)
- ▶ Total Población impactada 2023: 1.544.045 (Aproximadamente)
Proyección DANE 2018 – 2035 (Proyecciones de Población a nivel municipal. Periodo 2018 – 2035)

Mercado de comercialización atendido por CHEC 2023

SASB IF-EU-000.A



Total Clientes CHEC 2023

552.347 (100%)



Clientes Urbanos:
418.195 (75,7%)



Clientes Rurales:
134.152 (24,3%)

Departamento	# Municipios	# de Clientes 2023	Participación
Antioquia	2	659	0,12%
Caldas	27	369.377	66,87%
Choco	1	90	0,02%
Cundinamarca	1	29	0,01%
Risaralda	13	181.431	32,85%
Tolima	4	761	0,14%

Cobertura del servicio 2023:



Productos y servicios más importantes

CHEC dentro de su objeto social tiene la responsabilidad de prestar el servicio público domiciliario de energía eléctrica, capturando valor del mercado y generando bienestar y desarrollo en los territorios donde actúa igualmente, por lo que ofrece un total de 7 productos y servicios así:

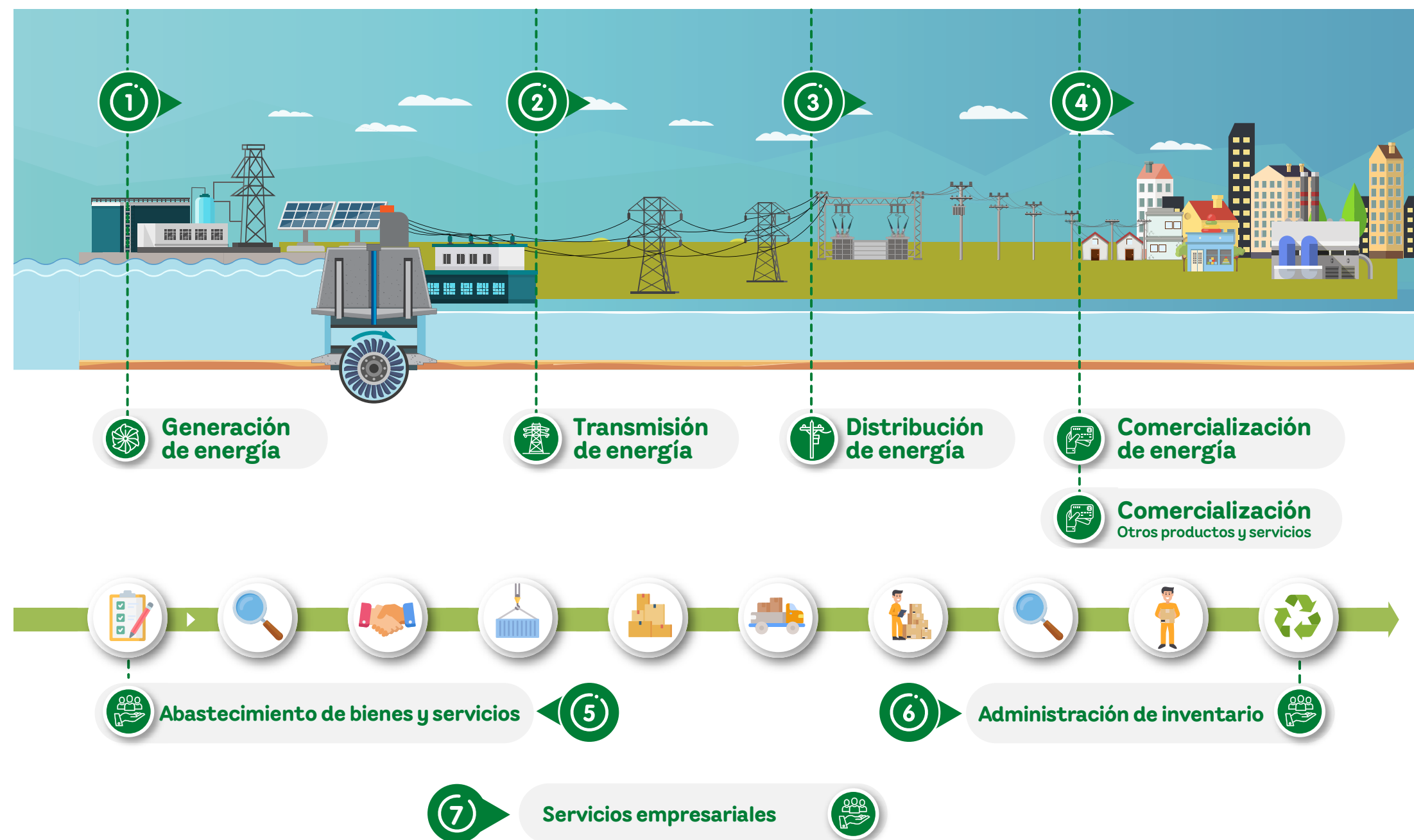
Chec presta un total de 7 PRODUCTOS Y SERVICIOS



CHEC no vende ni comercializa productos o servicios que sean sujetos de cuestionamiento por parte de los grupos de interés o sean de debate público.

PRINCIPALES ACTIVIDADES Y OPERACIONES DE CHEC

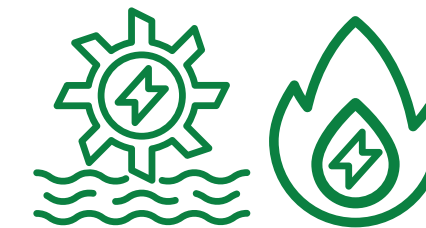
La cadena de valor de CHEC se estructura con base en las operaciones de generación, distribución y comercialización de energía. En cada una de estas operaciones, se desarrollan diferentes actividades que se soportan la prestación del servicio público de energía eléctrica, la comercialización de otros productos y servicios, así como la adquisición y el abastecimiento de insumos para dichas operaciones:



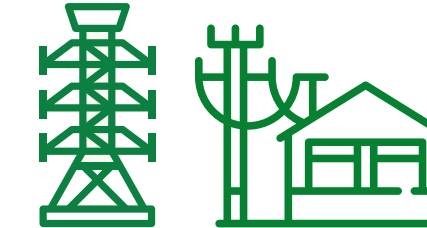
LOS NEGOCIOS

Número y tipo de operaciones

CHEC desarrolla cuatro (4) actividades u operaciones significativas (Generación de energía, Transmisión de energía, Distribución de energía, Comercialización de energía y de otros productos y servicios), organizadas en 3 negocios:



Generación y Comercialización de **Enregía**



Transmisión, Distribución y Comercialización de **Enregía**



Comercialización de **nuevas soluciones**

Administrativamente, el Grupo EPM y la Empresa tienen definidas unas áreas responsables de la gestión de los negocios y operaciones de acuerdo con su estructura de procesos y organizacional así:

- **Negocio de Generación:** En este negocio el área de generación de energía es la responsable de la operación y mantenimiento de las plantas hidráulicas y térmica, así como del desarrollo de acciones sociales y ambientales con comunidades aledañas a las cuencas que abastecen el sistema de generación; para la comercialización de la energía generada se ha suscrito un contrato de representación comercial con EPM.



- ▶ **Negocio de Transmisión y distribución:** En este negocio CHEC tiene áreas y procesos adecuados para operar y mantener desde lo técnico el Sistema de Transmisión Regional (STR) y el Sistema de Distribución Local (SDL), con CHEC como Operador de Red (OR) cubriendo los territorios de Caldas, Quindío y Risaralda (CQR), además de algunos municipios pertenecientes a los departamentos de Tolima, Choco y Cundinamarca.
- ▶ **Comercialización:** Para la gestión comercial, cuenta con procesos y equipos de trabajo que atienden lo relacionado con la comercialización y venta de energía; además se desarrollan otras actividades comerciales relacionadas con el objeto social de la empresa y del relacionamiento con los grupos de Interés Clientes y Usuarios y Comunidad, como lo son: facturación, gestión del sistema de atención a clientes, recaudo, gestión cartera, plan de financiación social, alumbrado público, entre otras.

GENERACIÓN DE ENERGÍA

GRI: EU-1, EU-2, EU-11 SASB IF-EU-000.D

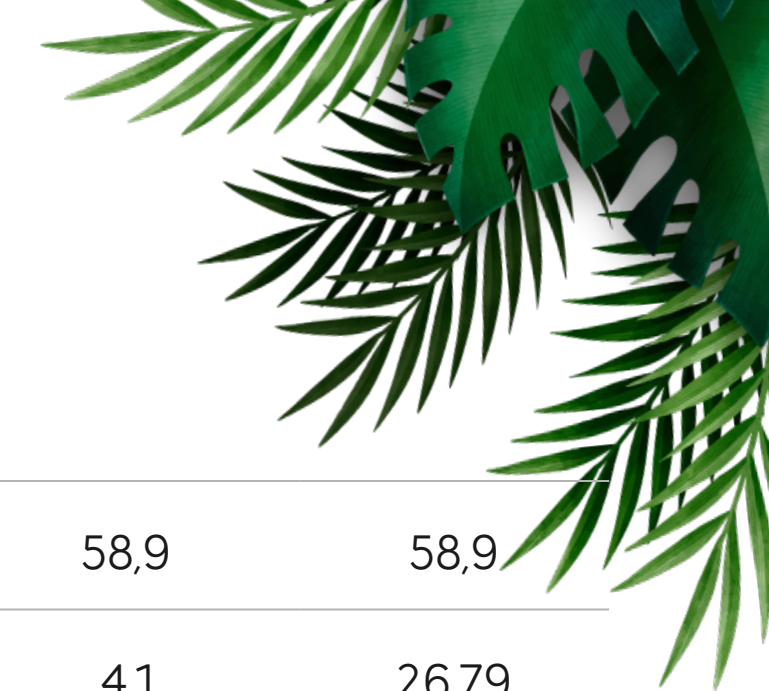
Producción de energía eléctrica mediante centrales hidráulicas y térmicas.

La principal materia prima para la generación de energía en CHEC es el agua; con el fin de acceder a este recurso natural, la empresa realiza acuerdos con diferentes corporaciones autónomas regionales para la concesión del uso del mismo. Por otro lado, la materia prima que CHEC utiliza para la ejecución de la operación de generación termoeléctrica, es el combustible de tipo líquido y gas, obtenido a precios competitivos a través de la celebración de contratos con los diferentes proveedores del país. Así mismo la empresa celebra contratos con otros generadores, con el fin de respaldar la generación de energía eléctrica mientras se realizan las actividades de mantenimiento a las plantas y embalses, soportando de esta manera el cargo por confiabilidad.

Negocio	Generación Hidráulica CHEC			
	Aspecto	2021	2022	2023
	Número de Centrales de generación hidráulica despachadas centralmente mayores a 20 MW	2	2	2
	Capacidad Efectiva Neta MW Centrales de generación Hidráulica despachadas centralmente	165	165	165
Capacidad instalada y capacidad efectiva neta Generación	Capacidad Nominal (Instalada) MW Centrales de generación hidráulica despachadas centralmente	165	165	165
	Producción neta de energía MW	491	527	466,91
	Eficiencia energía hidráulica Centrales de generación hidráulica despachadas centralmente (Disponibilidad real/disponibilidad proyectada)	91,85%	99,50%	73,08%
	Eficiencia energía hidráulica (Energía penalizada/energía generada) (Resolución 060 de 2019)	0.17%	0,18%	0,44%



	Número de Centrales de generación hidráulica menores a 20 MW	5	5	5
	Capacidad Efectiva Neta MW Pequeñas Centrales de generación hidráulica (menores a 20 MW)	24,22	24,22	24,22
	Capacidad Nominal (Instalada) MW Pequeñas Centrales de generación hidráulica (menores a 20 MW)	38,6	38,6	38,56
	Eficiencia energía hidráulica Pequeñas Centrales de generación hidráulica (Disponibilidad real/disponibilidad proyectada)	123,56%	136,48%	88,37%
	Producción neta de energía MW			122,1
	Total Capacidad Efectiva Neta MW Centrales de generación hidráulica	189,22	189,22	189,22
	Total Capacidad Nominal (Instalada) MW Centrales de generación hidráulica	203,6	203,6	203,6
Capacidad instalada y capacidad efectiva neta Generación	Total Producción neta de energía hidráulica GWh	641,44	669,37	589,02
	Total Eficiencia energía hidráulica (Energía penalizada/energía generada)	0,17%	0,18%	0,44%
Generación Térmica CHEC				
	Aspecto	2020	2021	2023
	Número de Centrales de generación térmica	1	1	1
	Capacidad Efectiva Neta MW de generación térmica con combustible líquido Jet A-1	44	45	45
	Capacidad Efectiva Neta MW de generación térmica con combustible líquido Diesel B2	45	47	47
	Capacidad Efectiva Neta MW de generación térmica con combustible Gas Natural	51	50	50



	Capacidad Instalada MW de generación térmica con combustible líquido	58,9	58,9	58,9
	Producción neta de energía térmica GWh	48,1	4,1	26,79
	Eficiencia energía térmica (Disponibilidad real/disponibilidad proyectada)	102,92%	102,30%	85,43%
	Eficiencia energía térmica (Energía penalizada/energía generada)	1,55%	12,73%	4,27%
Total Generación CHEC				
	Aspecto	2020	2021	2023
Capacidad instalada y capacidad efectiva neta Generación	Total plantas generación energía CHEC	8	8	8
	Total Capacidad Efectiva Neta	234,22	236,22	236,22
	Total capacidad Nominal (Instalada) generación energía CHEC en MW	262,5	262,5	262,5
	Total producción neta energía CHEC en GWh	689,54	673,47	615,81
	Total porcentaje de producción neta energía Hidráulica CHEC (SASB: IF-EU-000.D)	93,02%	99,39%	95,65%
	Total porcentaje de producción neta energía Térmica CHEC (SASB: IF-EU-000.D)	6,98%	0,61%	4,35%
	Total porcentaje de producción neta energía CHEC (SASB: IF-EU-000.D)	100%	100%	100%

Nota de aclaratoria: La capacidad instalada de Termodorada con Diesel se incrementó 2 MW, según informe de Lee Infante del 27 de enero de 2022 y aceptada con circular 202244013680-1 del XM del 28 de abril de 2022. Los datos de las CEN de TDR corresponden a los valores registrados en el PARATEC del XM a la fecha.

TRANSMISIÓN Y DISTRIBUCIÓN DE ENERGÍA

GRI: EU-4, EU-12, EU-28, EU-29 SASB: IF-EU-000.C - IF-EU-550a.2

Transmisión de energía:

Transporte de energía eléctrica por redes y subestaciones con equipos asociados, que operan en tensiones iguales o superiores a 220 kV (Kilovoltios). Para la transmisión de energía, CHEC paga los servicios por conexión y uso de redes al Sistema de Transmisión Nacional (STN). Lo anterior con el fin de transportar la energía hacia los centros de distribución. A su vez recibe pagos por la operación de dos bahías de línea de 230Kv.

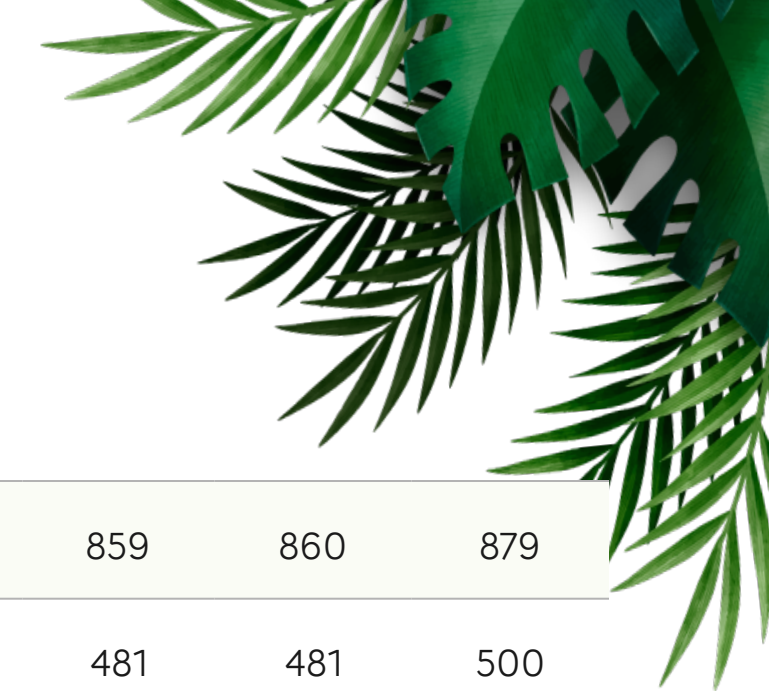
- ▶ Número de Bahías de línea 230Kv: 4
- ▶ Transformadores de Potencia del STN (Voltaje de salida \geq 220 Kv): Unidades: 0, MVA: 0
- ▶ Kilómetros de Red Sistema de Transmisión Nacional - STN (Voltaje igual o superior a 220 kV): 0

Distribución de energía:

Transporte de energía eléctrica por redes y subestaciones con equipos asociados, que operan en tensiones menores a 220 kV (Kilovoltios). CHEC, en sus centros de distribución, transforma la energía procedente del Sistema de Transmisión Nacional (STN) y la distribuye a sus clientes a través del Sistema de Transmisión Regional (STR). Para tal fin realiza pagos y contratos por el uso del STR.

Negocio Transmisión y Distribución CHEC

		2021	2022	2023	
Subestaciones					
Subestaciones nivel de tensión 115 kV (cinco de ellas poseen conexión al Sistema de Transmisión Nacional -STN)			17	17	
Subestaciones nivel de tensión 33/13,2 Kv			44	44	
Total Número de subestaciones		62	61	61	
Capacidad Total de Transformación en MVA			1.217	1.195,2	
Transformadores		2021	2022	2023	
Capacidad Instalada Transmisión y Distribución	Transformadores de Potencia de Ultra Alta Tensión (Voltaje de salida \geq 220 Kv)	Unidades	0	0	0
		MVA	0	0	0
Transformadores de Potencia Subestaciones CHEC		2021	2022	2023	
Capacidad Instalada Transmisión y Distribución	Transformadores de Potencia de Alta Tensión (57.5 kV \leq Voltaje de salida < 220 kV) – Nivel 4	Unidades	13	13	13
		MVA	690	690	690
Capacidad Instalada Transmisión y Distribución	Transformadores de Potencia del Media Tensión (30 kV \leq Voltaje de salida < 57.5 kV) – Nivel 3	Unidades	31	31	29
		MVA	725	725	653



Capacidad Instalada Transmisión y Distribución	Transformadores de Potencia y de Distribución de Media Tensión (1 kV ≤ Voltaje de salida < 30 kV) – Nivel 2	Unidades	59	59	59
		MVA	489	489	379
	Transformadores de Distribución en las líneas CHEC		2021	2022	2023
	Transformadores de Distribución de Baja Tensión (Voltaje de salida < 1 kV) – Nivel 1	Unidades	19.630	19.783	20.217
		MVA	880	905	838
	Número total transformadores de distribución		19.733	19.886	20.318
	Capacidad total de transformación MVA		2.784	2.809	2.500
	Redes (SASB: IF-EU-000.C)		2021	2022	2023
	Km de redes en el nivel de tensión 1 - N1 (líneas menores a 1kV)	Área	13.468	13.659	13.694
		Subterránea	133	138	153
Total Km de redes en el nivel de tensión 1 - N1		13.601	13.797	13.847	
Km de redes en el nivel de tensión 2 - N2 (líneas que se encuentran entre 1kV-30 kV)	Área	8.787	8.827	8.970	
	Subterránea	100	102	103	
Total Km de redes en el nivel de tensión 2 - N2		8.887	8.929	9.073	
Km de redes en el nivel de tensión 3 - N3 (líneas que se encuentran entre 30.1 kV-57.5 kV)	Área	853	853	872	
	Subterránea	6	7	7	

Capacidad Instalada Transmisión y Distribución	Total Km de redes en el nivel de tensión 3 - N3		859	860	879
	Km de redes en el nivel de tensión 4 - N4 (líneas que se encuentran entre 57.6 kV-220 kV) + Transmisión	Área	481	481	500
		Subterránea	0	0	0
	Total Km de redes en el nivel de tensión 4 - N4		481	481	500
	Km de redes Sistema de Transmisión Nacional – STN (líneas ≥ 220 kV)	Área	0	0	0,28
		Subterránea	0	0	0
	Total Km de redes en el STN		0	0	0,28
	Total Kilómetros de redes aéreas		23.589	23.820	24.036
	Total Kilómetros de redes subterráneas		239	247	263
	Total Kilómetros de redes de distribución de energía		23.828	24.067	24.299
Cobertura y Universalización		2021	2022	2023	
Cobertura Urbana		100%	100%	100%	
Cobertura Rural		99,75%	99,77%	100%	
Total Índice de cobertura		99,94%	99,94%	100%	
Índice de Universalización del servicio		99,44%	99,48%	100%	
Energía transportada SDL (GWh)		2021	2022	2023	



	Cantidad total de la energía transportada por el Operador de Red en el Sistema de Distribución Local - SDL	110	109	111
	Pérdidas de Energía	2021	2022	2023
	Índice de pérdidas del Operador de Red	7,97%	7,48%	7,65%
Capacidad Instalada Transmisión y Distribución	Calidad del servicio	2021	2022	2023
	Índice de duración de interrupción promedio del sistema – SAIDI (SASB: IF-EU-550a.2)	22,54	22,17	26,56
	Índice de frecuencia de interrupción promedio del sistema – SAIFI (SASB: IF-EU-550a.2)	18,63	18,14	16,97
	Índice de la Duración Promedio de Interrupción del Cliente – CAIDI (SASB: IF-EU-550a.2)	1,22	1,22	1,56

Número de municipios atendidos: 48

Cientes CHEC 2023:

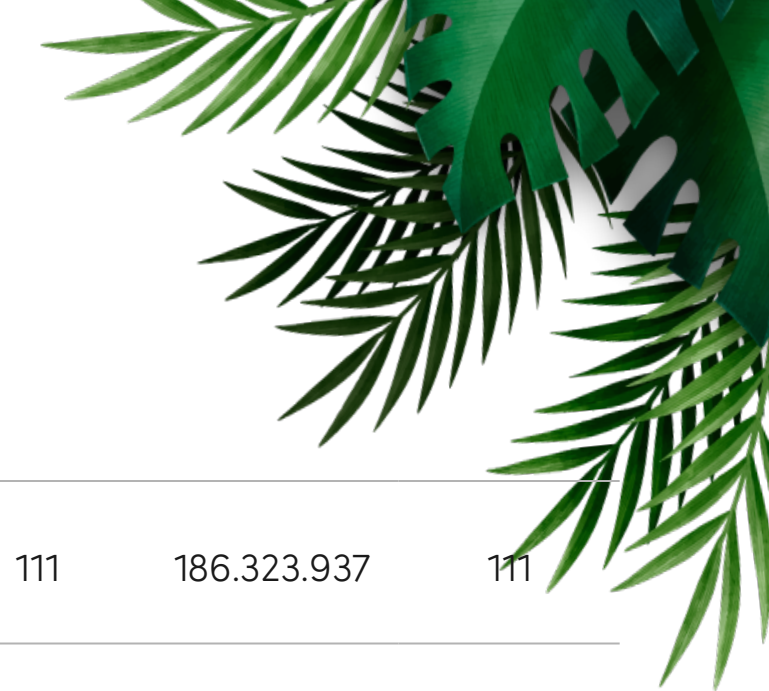
GRI: EU-3 SASB: IF-EU-000.A / IF-EU-000.B / IF-EU-240a.1 / IF-EU-240a.3

Actividad de Comercialización CHEC						
Productos y servicios	2021	2022	2023			
Número de productos y servicios ofertados por CHEC	7	7	7			
Clientes CHEC	2021		2022		2023	
	Nº	%	Nº	%	Nº	%
Clientes residenciales estrato 1	95.803	18,23%	98.987	18,36%	101.487	18,37%
Clientes residenciales estrato 2	182.296	34,70%	186.157	34,54%	190.183	34,43%
Clientes residenciales estrato 3	141.914	27,01%	145.528	27,00%	149.842	27,13%
Clientes residenciales estrato 4	36.886	7,02%	37.859	7,02%	38.678	7,00%
Clientes residenciales estrato 5	8.486	1,62%	8.922	1,66%	9.209	1,67%
Clientes residenciales estrato 6	12.615	2,40%	12.956	2,40%	13.401	2,43%
Total Clientes residenciales	478.000	90,97%	490.409	90,98%	502.800	91,03%
Clientes comerciales	40.902	7,78%	41.414	7,68%	42.245	7,65%

COMERCIALIZACIÓN DE ENERGÍA

- ▶ Comercialización de energía: Compra de energía eléctrica en el mercado mayorista y su venta a otros agentes del mercado o a los usuarios finales regulados y no regulados. Para la comercialización de energía, CHEC compra energía en contratos y en bolsa con el fin de soportar la demanda de energía de los mercados que atiende.
- ▶ Comercialización de otros productos y servicios: Con el fin de aprovechar oportunidades que permitan capturar valor del mercado y a su vez generar bienestar y desarrollo en el territorio donde actúa, CHEC realiza actividades comerciales de interés o beneficio para sus clientes y usuarios tales como: planes de financiación para la adquisición de otros productos, bienes y servicios, recaudo y facturación de terceros, entre otros.



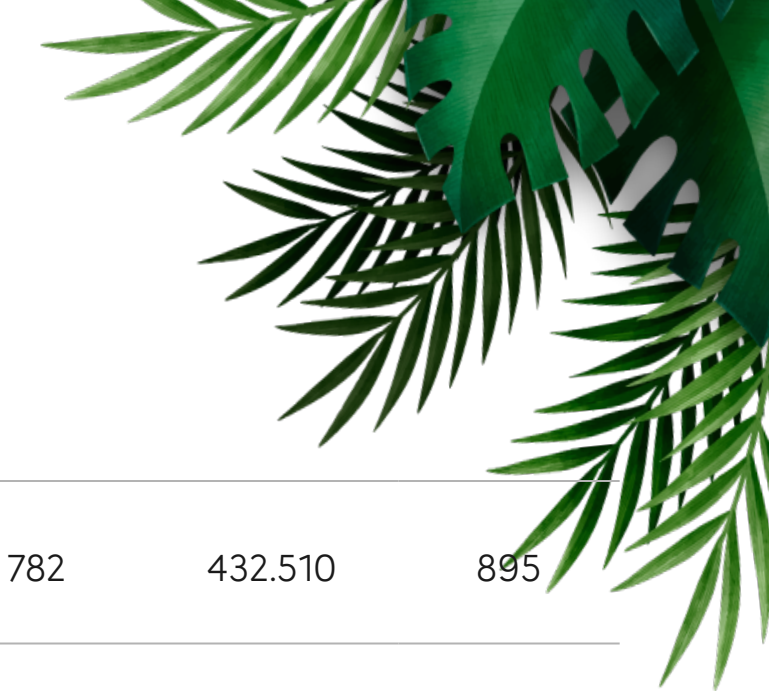


	Cientes industriales	882	0,17%	1.432	0,27%	1.467	0,27%
	Cientes oficiales y Otros	5.636	1,07%	5.747	1,07%	5.835	1,06%
	Total clientes	525.420	100%	539.002	100%	552.347	100%
	Cientes Urbanos	397.206	75,60%	408.101	75,71%	418.195	75,70%
	Cientes Rurales	128.214	24,40%	130.901	24,29%	134.152	24,30%
	Otros Clientes	2021		2022		2023	
	Cientes atendidos por otros comercializadores MR	446		487		441	
	Cientes atendidos por otros comercializadores MNR	142		142		135	
	Total Clientes atendidos por otros comercializadores MR y MNR	588		629		577	
	Consumos de energía KWh	2021		2022		2023	
		KWh	Consumo promedio KWh	KWh	Consumo promedio KWh	KWh	Consumo promedio KWh
	Consumo Clientes residenciales estrato 1	97.021.649	119	97.401.161	116	101.265.719	118
	Consumo Clientes residenciales estrato 2	213.130.875	123	212.526.174	120	219.325.185	122

Capacidad Instalada Comercialización

	Consumo Clientes residenciales estrato 3	180.409.734	114	181.207.425	111	186.323.937	111
	Consumo Clientes residenciales estrato 4	48.680.809	121	51.278.573	122	52.852.441	123
	Consumo Clientes residenciales estrato 5	11.514.793	134	12.240.754	133	12.939.055	134
	Consumo Clientes residenciales estrato 6	18.716.649	141	22.256.038	156	22.051.879	150
	Total Consumo Clientes residenciales KWh	569.474.509		576.910.125		594.758.216	
	Consumo Clientes comerciales	196.620.673	466	208.488.927	481	211.735.034	483
	Consumo Clientes industriales	38.402.264	4116	42.119.539	3897	59.920.463	3865
	Consumo Clientes oficiales y Otros	45.442.260	934	42.969.735	908	44.523.385	942
	Total Consumo Clientes CHEC KWh	849.939.706		870.488.326		910.937.098	
	Consumo clientes Urbanos	695.533.024		713.800.427		719.640.307	
	Consumo clientes Rurales	154.406.682		156.687.899		191.296.791	
	Consumo clientes atendidos por otros comercializadores MR	4.471.694		4.565.930		4.695.298	

Capacidad Instalada Comercialización



Consumo clientes atendidos por otros comercializadores MNR	54.023.581	49.917.424	46.873.014
--	------------	------------	------------

Total Consumo Clientes atendidos por otros comercializadores MR y MNR	58.495.275	54.483.354	51.568.312
---	------------	------------	------------

Capacidad Instalada Comercialización

Valor Factura Promedio COP	2021		2022		2023	
	Factura Promedio COP	Tarifa media COP/KWh	Factura Promedio COP	Tarifa media COP/KWh	Factura Promedio COP	Tarifa media COP/KWh
Valor factura promedio COP Clientes residenciales estrato 1	35.787	300	37.952	326	44.075	374
Valor factura promedio COP Clientes residenciales estrato 2	44.562	362	47.304	395	54.782	450
Valor factura promedio COP Clientes residenciales estrato 3	61.673	542	65.773	592	75.122	674
Valor factura promedio COP Clientes residenciales estrato 4	73.647	609	81.111	667	93.353	759
Valor factura promedio COP Clientes residenciales estrato 5	97.193	723	105.650	792	119.658	893
Valor factura promedio COP Clientes residenciales estrato 6	100.853	716	118.557	762	132.196	879
Valor factura promedio COP Clientes residenciales	53.752		57.945		66.567	

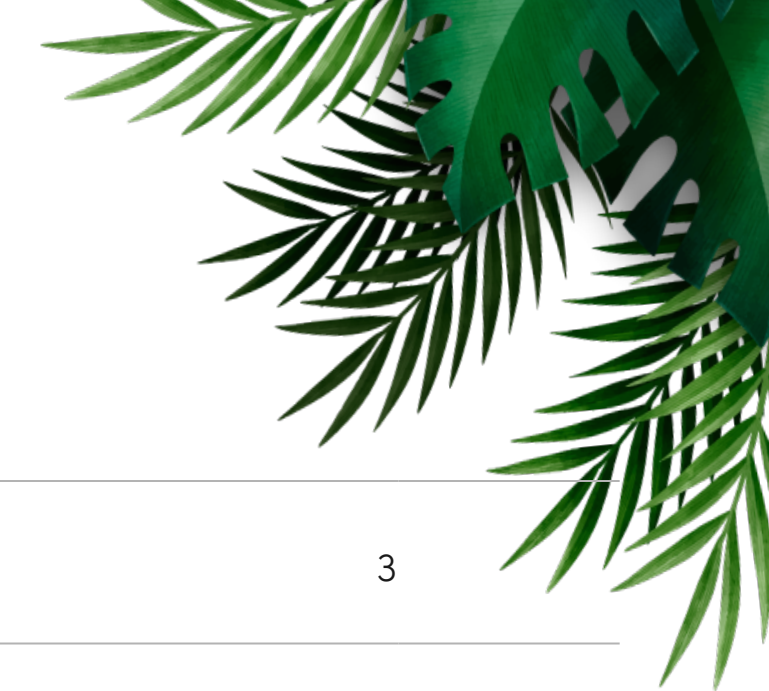
Valor factura promedio COP Clientes comerciales	330.492	709	376.168	782	432.510	895
---	---------	-----	---------	-----	---------	-----

Valor factura promedio COP Clientes industriales	2.553.737	620	2.618.022	672	2.884.418	746
--	-----------	-----	-----------	-----	-----------	-----

Valor factura promedio COP Clientes oficiales y Otros	541.648	580	591.387	652	700.183	743
---	---------	-----	---------	-----	---------	-----

Capacidad Instalada Comercialización

Subsidios y contribuciones COP Millones			
Subsidios entregados COP Millones	2021	2022	2023
Clientes residenciales estrato 1	31.099	34.386	40.236
Clientes residenciales estrato 2	55.079	60.386	69.610
Clientes residenciales estrato 3	13.647	15.102	17.486
Contribuciones COP Millones	2021	2022	2023
Clientes residenciales estrato 5	1.362	1.528	1.818
Clientes residenciales estrato 6	2.179	2.373	2.835
Clientes comerciales	20.464	25.072	30.077
Clientes industriales	2.106	2.334	2.886
Clientes oficiales y Otros	830	1.188	1.345



	Otros comercializadores	6.638	8.654	11.688
	Asequibilidad del servicio	2021	2022	2023
	Porcentaje de cortes de suministro que se restablezcan en un plazo de 30 días (porcentaje reconectado antes de 30 días) (SASB: IF-EU-240a.3)			91%
	Usuarios morosos	1,53%	1,65%	1,80%
	Usuarios morosos suspendidos	0,51%	0,45%	0,35%
Capacidad Instalada Comercialización	Total clientes financiados morosidad	4.035	1.837	2.717
	Valor COP millones Financiaciones morosidad	1.748	1.126	1.588
	Valor COP millones Financiaciones para facilitar el acceso al servicio (Habilitación de vivienda y servicios nuevos)	4.774	4.768	6.671
	Líneas y canales de atención			
	Presenciales	2021	2022	2023
	Número Puntos de atención y Oficinas presenciales	40	42	42
	Telefónicos	2021	2022	2023

	Número Líneas de atención telefónica	3	3	3
	Número Líneas de atención a clientes industriales (especiales)	1	1	1
	Escritos	2021	2022	2023
	Número Canal escrito	2	2	2
	Virtuales	2021	2022	2023
	Número Canales Virtuales Página web	1	1	1
	Número Canales Virtuales Correo electrónico	3	3	3
	Número Canales Virtuales Redes sociales	6	6	6
	Total canales de información y atención	56	58	57
	Puntos de Pago	2021	2022	2023
	Puntos de pago propios	0	0	1
	Puntos de pago tercerizados (Convenio Bancos, Convenio Su Red, Apostar, Datafonos puntos CHEC)	1.274	1.661	11.494
	Total Puntos de Pago	1.274	1.661	11.495

Capacidad Instalada Comercialización

Centros de operaciones más representativos: CHEC tiene identificados diferentes centros de actividad en los que opera y en los cuales genera impactos económicos, sociales y ambientales. Para el reporte de esta información, se ha adoptado como criterio básico para definir los centros de actividad más importantes, aquellas instalaciones o infraestructura, donde se considera que un gran número de personas se desplaza, realiza actividades y potencialmente son impactadas.

- ▶ Central de Generación Térmica: 1
- ▶ Centrales de Generación Hidráulica: 7
- ▶ Embalses: 2
- ▶ Subestaciones: 61
- ▶ Sede Administrativa: 1
- ▶ Centros de Bienestar Laboral: 2
- ▶ Bodegas: 7
- ▶ Oficinas de atención: 42
- ▶ Predios de Conservación: 2 806 ha
- ▶ Reserva forestal: 3 893 ha

Es de aclarar que algunos centros de operación están ubicados o inmersos dentro de otros.

CADENA DE SUMINISTRO

La contratación en CHEC, busca garantizar la adquisición de bienes y servicios con la oportunidad y calidad requeridas; de igual forma promover esquemas que aporten al fomento de la productividad y el desarrollo económico del país y la región.

- ▶ **Abastecimiento de bienes y servicios:** El abastecimiento de bienes y servicios es una actividad que contribuye con la generación de valor de la empresa, al suplir todas las necesidades de materiales, equipos, obras y servicios de las diferentes áreas y negocios; permitiendo su adquisición a través de procesos de compra y contratación.

- ▶ **Administración de inventarios:** Proceso que garantiza la entrega satisfactoria de los bienes y servicios adquiridos por la empresa a quien lo requirió, por tanto, se encarga de catalogar, recibir, administrar, custodiar y entregar los bienes comprados. Adicionalmente, gestiona los recursos inventariables de la empresa para que tengan la adecuada rotación y gestión; a su vez se encarga del aprovechamiento del material obsoleto, desmontado o dado de baja a través de ventas, donaciones o destrucciones que permiten la disposición final de los mismos.

Proveedores, contratistas y trabajadores de contratistas CHEC		Nº Proveedores y Contratistas		
		2021	2022	2023
Proveedor: Se reconoce como toda persona natural o jurídica que puede suministrar o ha suministrado un bien o servicio a CHEC.	Número de Proveedores	10.651	15.578	94.405
Contratista: Se reconoce como el proveedor que actualmente suministra un bien o servicio a partir de un contrato con CHEC.	Número de Contratistas	545	458	470
Trabajador de Contratista: Se reconoce como toda persona que en el marco de un contrato con un proveedor realiza una labor o presta un servicio para CHEC. Empleos externos generados (hombre/año equivalente)*	Número de trabajadores de Contratistas	2.355	1.957	1.729

Procedencia de la contratación

Procedencia de la contratación	Procedencia de la contratación por Valor (sin ABYS especiales)					
	2021		2022		2023	
	COP Millones	%	COP Millones	%	COP Millones	%
Nacional	126.581	82,24%	114.959	75,90%	438.636	90,37%
Local	22.175	14,41%	29.988	19,80%	29.849	6,15%
Regional	2.541	1,65%	4.394	2,90%	7.742	1,59%
Internacional	2.613	1,70%	2.117	1,40%	9.485	1,95%
Total, general	153.910	100%	151.458	100%	485.712	100%



Contratistas y empleos generados	2021	2022	2023
Empleos externos generados (hombre/año equivalente)*	3.355	1.957	1.729

*El número de empleos externos generados (hombre/año equivalente) corresponden a los contratos vigentes entre el 1 de enero y 31 de diciembre de 2023.

Cambios significativos en la organización y su cadena de suministro
Durante el 2023, no se presentaron cambios significativos en la organización y su cadena de suministro.

SERVICIOS EMPRESARIALES

Proceso que garantiza la gestión de las actividades relacionadas con la prestación de servicios de soporte de acuerdo con las directrices establecidas por el núcleo corporativo del grupo EPM, con el fin de optimizar los recursos, prestar un adecuado servicio y asegurar el cumplimiento de los acuerdos de niveles de servicio.

GRI: 2-7

Nuestros Empleados

Composición de la planta de empleados

CHEC para el periodo 2023, contó con una planta de 1.113 empleados, de los cuales el 75% son hombres y el 25% son mujeres.

Cargo	Composición de la planta de empleados por cargos y género								
	2021			2022			2023		
	Hombres	Mujeres	Total	Hombres	Mujeres	Total	Hombres	Mujeres	Total
Directivos	6	6	12	5	4	9	10	5	15
Profesionales	264	140	404	260	145	405	288	155	443
Tecnólogos, Técnicos y Auxiliares	540	115	655	522	114	636	526	113	639
Sostenimiento	26	1	27	27	1	28	13	3	16
Total	836	262	1.098	814	264	1.078	837	276	1.113

Gente CHEC (Empleados) por tipo de contrato	2021		2022		2023	
	Hombres	Mujeres	Hombres	Mujeres	Hombres	Mujeres
Término Indefinido	789	252	764	249	768	250
Término Fijo	45	7	48	13	65	23
Integral	2	3	2	2	4	3
Total Gente CHEC (Empleados)	836	262	814	264	837	276
	1.098		1.078		1.113	



GRI: 2-30

Empleados cubiertos por convenios colectivos

Para la vigencia 2023, se encuentran 1.106 empleados cubiertos por convenio colectivo. Los empleados que no están cubiertos por convenio colectivo hacen parte del personal directivo que corresponde a los cargos de gerente, subgerentes, secretaria(o) general y auditor(a).

Libertad de Asociación	2021	2022	2023
Número de Sindicatos	4	4	4
Número de Acuerdos Convencionales suscritos en el periodo	0	1	1
Porcentaje de empleados cubiertos por convenio colectivo	99,54%	99,63%	99,37

Luego de un proceso de negociación entre CHEC y Sintraelec Subdirectiva Caldas, el día el 22 de febrero firmaron la Convención Colectiva de trabajo con vigencia de tres años (Periodo 2022 – 2025).

GRI: 2-8

Tipo de Contrato	Otros Empleados CHEC por tipo de contrato y género					
	2021		2022		2023	
	Hombres	Mujeres	Hombres	Mujeres	Hombres	Mujeres
Trabajadores Temporales	23	15	24	8	51	16

Tipo de Contrato	Otros Empleados CHEC por tipo de contrato y género					
	2021		2022		2023	
Aprendices y practicantes	38	28	36	19	58	19
Total Otros Trabajadores	61	43	60	27	109	35
	104		87		144	

INGRESOS Y CAPITALIZACIÓN

COP MILLONES	AÑO		
	2021	2022	2023
Patrimonio	553.702	606.034	615.891
Pasivo	712.551	791.441	945.001
Activos Totales	1.266.253	1.397.475	1.560.892
Ingresos	917.591	1.103.095	1.313.909

EEEn septiembre de 2023, la firma calificadora Fitch Ratings publicó la calificación de riesgo para CHEC S.A. E.S.P. BIC. manteniendo la calificación nacional de largo plazo en "AAA(col)" y la de corto plazo en "F1+(col)". De igual forma conservó la Observación Negativa a la calificación de largo plazo, debido a:



“La decisión de mantener la calificación de Central Hidroeléctrica de Caldas S.A. E.S.P. (CHEC) en Observación Negativa incorpora el vínculo fuerte de la compañía con su matriz, Empresas Públicas de Medellín E.S.P. (EPM) [AAA(col) Observación Negativa], que llevan a igualar las calificaciones. La Observación Negativa de EPM refleja la incertidumbre continua frente al cierre del sistema de desvío auxiliar de Ituango, bloqueado desde el 28 de abril de 2018, y los sobrecostos finales de su proyecto Ituango. La resolución de la Observación Negativa podría prolongarse por más de seis meses dadas estas incertidumbres.

Las calificaciones se sustentan en la posición competitiva fuerte y la operación basada principalmente en la distribución y generación de energía eléctrica (sector regulado caracterizado por tener riesgo bajo) de CHEC. La compañía tiene una estructura de capital conservadora, muestra mejoras en sus indicadores operativos a través de la ejecución de inversiones y posee una exposición relativamente baja al mercado de bolsa de energía, lo que le brinda cierto margen de maniobra para atender mayores necesidades de capital de trabajo esperadas por la extensión de la opción tarifaria y costos de energía mayores en adelante. Las calificaciones incorporan la expectativa de incrementos en el apalancamiento, conforme la empresa ejecute un plan de inversiones exigente y aumente la distribución de dividendos a sus accionistas, sin que este supere las 2,5 veces (x) en el horizonte de proyección”.

[Para conocer más: Ver tema Material Solidez Financiera CHEC 2023](#)

CERTIFICACIONES Y RECONOCIMIENTOS CHEC 2023

CHEC en el marco de su gestión 2023 ha obtenido las siguientes certificaciones y reconocimientos:

Certificaciones 2023

Sistema de Gestión de la Calidad y Sistema de Gestión Ambiental:

Durante la vigencia 2023 se realizaron nuevamente y de forma combinada las auditorías internas y externas de calidad y ambiental así:

- **Sistema de Gestión de la Calidad:** En cumplimiento de lo establecido por la CREG, para las empresas de generación y distribución de estar certificadas bajo la Norma ISO9001:2015, se realizó auditoría interna en el mes de junio por parte de la firma Training Corporation S.A.S. y en octubre la auditoría externa correspondiente a la recertificación del sistema de gestión de la calidad por parte de la firma ICONTEC.
- **Sistema de Gestión Ambiental:** Para el Sistema de Gestión Ambiental Norma ISO14001:2015, se realizó auditoría interna en el mes de junio por parte de la firma Training Corporation S.A.S. y en octubre la auditoría externa correspondiente a la recertificación del sistema de gestión ambiental por parte la firma ICONTEC.



Se encontraron 4 no conformidades menores para los sistemas de gestión ambiental y de calidad; y se implementaron diferentes acciones con el fin de mantener la mejora continua de ambos sistemas..

Sistema de Gestión de Activos (SGA) ISO55001:2014

- Por parte de la firma PMM Business School. en el mes de enero se realizó la auditoría externa para seguimiento a la certificación del Sistema de Gestión de Activos bajo la norma ISO55001:2014 con alcance al negocio de T&D. En el mes de junio por parte de la firma Training Corporation S.A.S se realizó auditoría interna.

No se encontraron hallazgos de No Conformidad y se realizaron las acciones necesarias para mantener la mejora continua del sistema.



Acreditación de laboratorios:

Sistemas de Gestión del Laboratorio de Calibración y Ensayo de Medidores de Energía:

En 2022 se ejecutó la auditoría para la evaluación de reevaluación de la acreditación del laboratorio de medidores bajo la norma ISO IEC – 17025:2017 (Requisitos generales para la competencia de laboratorios de Calibración y de Ensayo), por parte del Organismo Nacional de Acreditación de Colombia – ONAC, frente a la cual se logró una ampliación de la acreditación del laboratorio pasando de ciclos de acreditación de tres(3) años a cinco (5)años, debido al cumplimiento de los diferentes planes de acción correctiva con una fecha de vencimiento hasta el 04 de diciembre de 2027.



Laboratorio de Ensayo de aceites NTC-ISO/IEC 17025:2017

Se realizó auditoría interna en el mes de junio por parte de la firma Training Corporation S.A.S para la verificación de requisitos en el marco de la verificación de Norma ISO IEC – 17025:2017.

No se encontraron hallazgos de No Conformidad y se están realizando las acciones necesarias que garanticen la mejora continua de ambos sistemas.

Calificación del riesgo crediticio Fitch Ratings: Fitch Mantiene la Calificación de Largo Plazo de CHEC: Fitch Ratings mantuvo en la calificación nacional de largo plazo de 'AAA(col)' de Central Hidroeléctrica de Caldas S.A. E.S.P. Beneficio e Interés Colectivo (CHEC S.A.E.S.P BIC) y afirmó la calificación nacional de corto plazo en 'F1+(col)' con Observación Negativa.

Auditoría externa de gestión y resultados: Verifica los aspectos relacionados con la gestión y resultados en aspectos financieros, comerciales, técnicos, sistema de control interno, entre otros. Dicha auditoría fue ejercida por la firma Nexia International Montes & Asociados S.A.S. hasta el mes de julio de 2023. A partir del 13 julio la Auditoría externa de gestión y resultados continuó siendo ejercida por la firma KPMG.

Revisoría fiscal: Ejercida por la firma Deloitte, que en su calidad de contratista entrega un dictamen.

Rendición de la cuenta a la Contraloría General de Medellín: con la cual se verifican diferentes aspectos económicos, sociales, ambientales, administrativos y legales.



Premios y Reconocimientos 2023:

Es de destacar en el año 2023, la obtención de los siguientes reconocimientos:

Premio de Calidad: Satisfacción de clientes 2023 - Categoría Plata:
El Comité Colombiano de la CIER - COCIER otorgó el premio de Calidad – Satisfacción de clientes 2023 en la Categoría Plata del Grupo 1: Empresas con más de 500.000 consumidores.



Premio a la Responsabilidad Social Empresarial 2023 Categoría “Mejor Programa de Gestión con la Comunidad”


Camacol Caldas en el grupo de industriales, comerciantes, entidades financieras, empresas de servicios públicos y otras, otorgó a CHEC el Premio Responsabilidad Social Camacol Caldas 2023, en la categoría MEJOR PROGRAMA DE GESTIÓN CON LA COMUNIDAD, por la iniciativa Comunicación para el Desarrollo un convenio entre CHEC y la Universidad de Manizales.





Reconocimiento Orden al Mérito Medioambiental Bastón Primitivo Briceño Moreno

La Corporación Autónoma Regional de Risaralda – CARDER otorgó a CHEC el reconocimiento ORDEN AL MÉRITO MEDIOAMBIENTAL BASTÓN PRIMITIVO BRICEÑO MORENO por sus logros y los méritos en la prestación de servicios eminentes en pro del aprovechamiento, inversión, control y protección de los recursos naturales, la conservación y sostenibilidad del ecosistema en sintonía con el planeta y el destacado liderazgo y proactividad, en beneficio de las causas ambientales.



La Corporación Autónoma Regional de Risaralda, CARDER, exalta con la **ORDEN AL MÉRITO MEDIOAMBIENTAL BASTÓN PRIMITIVO BRICEÑO MORENO** a la CENTRAL HIDROELÉCTRICA DE CALDAS - CHEC por sus logros y los méritos en la prestación de servicios eminentes en pro del aprovechamiento, inversión, control y protección de los recursos naturales, la conservación y sostenibilidad del ecosistema en sintonía con el planeta y el destacado liderazgo y proactividad, en beneficio de las causas ambientales.

CHEC, en su propósito de contribuir a la Armonía de la Vida para un mundo mejor y honrando su intención de ser una empresa de Beneficio e Interés Colectivo, hace apuestas permanentes para contribuir al desarrollo de un territorio sostenible.

Agradecemos a la CARDER por hacernos este valioso reconocimiento.
#LaVidaNosMueve #CHEC#CARDER



Reconocimiento por aportes al aviturismo

En el marco del 11º congreso de aviturismo, la Asociación Hotelera y Turística de Colombia – COTELCO, otorgó a CHEC reconocimiento por sus aportes al aviturismo.



Reconocimiento como Aliado Estratégico Manizales Como Vamos

El programa Manizales Como Vamos otorgó a CHEC reconocimiento como Aliado Estrella.



Premio Oro en la categoría Estrategia en Experiencia del Cliente

La Asociación Colombiana de BPO, que agrupa y representa a los call y contact center, otorgó en el marco del 21 Customer Experience Summit 2023, el premio Oro en la categoría Estrategia en Experiencia del Cliente a nuestro aliado estratégico Outsourcing SAS BIC, quienes presentaron el caso de éxito en alianza CHEC y Outsourcing. En la categoría se presentaron más de 80 casos de éxito y un jurado externo estableció los criterios de selección.

Según las indicaciones que recubren a la categoría "Mejor Estrategia en Experiencia del Cliente", los postulados debían presentar proyectos que lograran la promoción de estrategias a través del journey (viaje) del cliente, la construcción de indicadores claves para la gestión del negocio y la experiencia al cliente. La relación conjunta de esos tres factores propicia la competitividad y un efecto positivo en el negocio en el que las organizaciones resulten siendo emocionalmente más atractivas.





GRI-REQUERIMIENTO 7

**ÍNDICE DE CONTENIDOS GRI
INFORME DE SOSTENIBILIDAD CHEC S.A E.S.P BIC 2023**

Declaración de uso	La Central Hidroeléctrica de Caldas S.A E.S.P BIC ha elaborado el informe conforme a los Estándares GRI para el periodo comprendido entre el 1/01/2023 y el 31/12/2023.
GRI 1 Usado	Estándares GRI 2021
Estándares Sectoriales GRI aplicables	Electric Utilities Sector Disclosures 2013

ESTÁNDAR GRI	CONTENIDO	UBICACIÓN	PERFIL DE LA EMPRESA			OMISIÓN	EXPLICACIÓN	Referencia de Estándar Sectorial GRI	Verificación Externa	Pacto Global	Cumplimiento	
			REQUISITOS OMISIÓN:	MOTIVO							ODS	BIC
GRI 2: Contenidos Generales 2021	2-1 Detalles organizacionales	Perfil de la empresa 2023	Pag: 2	N.A	N.A	N.A	N.A	N.A				
	2-6 Actividades, cadena de valor y otras relaciones comerciales	Perfil de la empresa 2023	Pag: 4	N.A	N.A	N.A	N.A	N.A				
	2-7 Empleados	Perfil de la empresa 2023	Pag: 18	N.A	N.A	N.A	N.A	N.A	Prácticas Laborales: Principios 3, 4, 5 y 6	ODS 8: Meta: 8.3 - Indicador(es): 8.3.1	Dimensión(es): Prácticas laborales	
	2-8 Trabajadores que no son empleados	Perfil de la empresa 2023	Pag: 19	N.A	N.A	N.A	N.A	N.A	Prácticas Laborales: Principios 3, 4, 5 y 6	ODS 8: Meta: 8.3 - Indicador(es): 8.3.1	Dimensión(es): Prácticas laborales	



ESTÁNDAR GRI	CONTENIDO	UBICACIÓN		PERFIL DE LA EMPRESA			Referencia de Estándar Sectorial GRI	Verificación Externa	Pacto Global	Cumplimiento	
				REQUISITOS OMISIÓN:	MOTIVO	OMISIÓN				EXPLICACIÓN	ODS
GRI 2: Contenidos Generales 2021	2-30 Convenios de negociación colectiva	Perfil de la empresa 2023	Pag: 19	N.A	N.A		N.A	N.A	Prácticas Laborales: Principios 3, 4, 5 y 6	ODS 8: Meta: 8.3 - Indicador(es): 8.3.1	Dimensión(es): Prácticas laborales
GRI Sectorial	EU-1: Capacidad instalada, especificada por fuente de energía primaria y por régimen regulatorio	Perfil de la empresa 2023	Pag: 8	N.A	N.A		N.A	N.A	Derechos Humanos: Principio 1	ODS 7: Meta: 7.1 - Indicador(es): 7.1.1	Dimensión 1: Modelo de negocio
	EU-2: Producción neta de energía desglosada por fuente de energía y régimen regulatorio	Perfil de la empresa 2023	Pag: 8	N.A	N.A		N.A	N.A	Derechos Humanos: Principio 1	ODS 7: Meta: 7.1 - Indicador(es): 7.1.1	Dimensión 1: Modelo de negocio
	EU-3: Número de clientes residenciales, comerciales, industriales e institucionales	Perfil de la empresa 2023	Pag: 13	N.A	N.A		N.A	N.A	Derechos Humanos: Principio 1	ODS 7: Meta: 7.1 - Indicador(es): 7.1.1	Dimensión 1: Modelo de negocio
	EU-4: Longitud de líneas de Transmisión y Distribución sobre y bajo tierra por régimen regulatorio.	Perfil de la empresa 2023	Pag: 11	N.A	N.A		N.A	N.A	Derechos Humanos: Principio 1	ODS 7: Meta: 7.1 - Indicador(es): 7.1.1	Dimensión 1: Modelo de negocio
	EU-11: Eficiencia de la generación media de las centrales térmicas, por fuente de energía y régimen regulatorio	Perfil de la empresa 2023	Pag: 8	N.A	N.A		N.A	N.A	Derechos Humanos: Principio 1	ODS 7: Meta: 7.1 - Indicador(es): 7.1.1	Dimensión 1: Modelo de negocio
GRI Sectorial	EU-12: Porcentaje de pérdidas de energía en Transmisión y Distribución	Perfil de la empresa 2023	Pag:11	N.A	N.A		N.A	N.A	Derechos Humanos: Principio 1	ODS 7: Meta: 7.1 - Indicador(es): 7.1.1	Dimensión 1: Modelo de negocio



ESTÁNDAR GRI	CONTENIDO	UBICACIÓN		PERFIL DE LA EMPRESA			Referencia de Estándar Sectorial GRI	Verificación Externa	Pacto Global	Cumplimiento	
				REQUISITOS OMISIÓN:	MOTIVO	OMISIÓN				EXPLICACIÓN	ODS
	EU-28: Frecuencia de interrupción de la potencia - SAIDI	Perfil de la empresa 2023	Pag: 11	N.A	N.A		N.A	N.A	Derechos Humanos: Principio 1	ODS 7: Meta: 7.1 - Indicador(es): 7.1.1	Dimensión 1: Modelo de negocio
	EU-29: Promedio duración de cortes de energía - SAIFI	Perfil de la empresa 2023	Pag: 11	N.A	N.A		N.A	N.A	Derechos Humanos: Principio 1	ODS 7: Meta: 7.1 - Indicador(es): 7.1.1	Dimensión 1: Modelo de negocio

Índice de Contenidos SASB

ESTÁNDAR SASB	CONTENIDO	UBICACIÓN		Verificación Externa	Pacto Global	ODS	BIC
IF-EU-000.A	Número de: clientes (1) residenciales, (2) comerciales e (3) industriales atendidos	Perfil de la empresa 2023	Pag: 13	N.A	Derechos Humanos: Principio 1	ODS 7: Meta: 7.1 - Indicador(es): 7.1.1	Dimensión 1: Modelo de negocio
IF-EU-000.B	Consumo de energía: La electricidad total suministrada a: (1) los clientes residenciales, (2) los clientes comerciales, (3) los clientes industriales, (4) todos los demás clientes minoristas y (5) los clientes mayoristas	Perfil de la empresa 2023	Pag: 13	N.A	Derechos Humanos: Principio 1	ODS 7: Meta: 7.1 - Indicador(es): 7.1.1	Dimensión 1: Modelo de negocio
IF-EU-000.C	Longitud de las líneas de transmisión y distribución	Perfil de la empresa 2023	Pag: 11	N.A	Derechos Humanos: Principio 1	ODS 7: Meta: 7.1 - Indicador(es): 7.1.1	Dimensión 1: Modelo de negocio
IF-EU-000.D	Total de electricidad generada, porcentaje por principal fuente de energía, porcentaje en los mercados regulados	Perfil de la empresa 2023	Pag: 8	N.A	Derechos Humanos: Principio 1	ODS 7: Meta: 7.1 - Indicador(es): 7.1.1	Dimensión 1: Modelo de negocio
IF-EU-240a.1	Tarifa eléctrica promedio al por menor para clientes (1) residenciales, (2) comerciales y (3) industriales	Perfil de la empresa 2023	Pag: 13	N.A	Derechos Humanos: Principio 1	ODS 7: Meta: 7.1 - Indicador(es): 7.1.1	Dimensión 1: Modelo de negocio
IF-EU-240a.3	Número de cortes de suministro eléctrico de los clientes residenciales por falta de pago, porcentaje reconectado antes de 30 días	Perfil de la empresa 2023	Pag: 13	N.A	Derechos Humanos: Principio 1	ODS 7: Meta: 7.1 - Indicador(es): 7.1.1	Dimensión 1: Modelo de negocio